

KÁ'DUKU





"...der Mann schaute auf die Ähren und dachte, er würde am nächsten Tag aufstehen und anfangen zu mähen.

Noch vor dem Morgengrauen wurde er von Geräuschen geweckt, die von draußen kamen.

Er wachte aufgeregt auf und lief mit der Waffe/ mit dem Gewehr in der Hand auf sein Feld zu.

Einige Rehe hatten seinen Weizen gefressen.

Er schoss auf sie und schaffte es mitten in deren Flucht/ eines von ihnen zu verwunden.

Seine Wut war so groß, dass er begann, sie zu jagen, er rannte stundenlang hinter ihnen her, bis die Erschöpfung seine Wut verschlang.

Dann versuchte er, nach Hause zurückzukehren, konnte aber den Weg nicht finden.

Er wanderte zwei Tage lang, bis er schließlich ein Dorf fand.

Die Menschen in diesem Dorf hießen ihn willkommen, gaben ihm zu essen und zu trinken.

Als er sich ein wenig von seiner extremen Müdigkeit erholt hatte, hörte er ein Stöhnen aus einer Hütte.

Vor zwei Nächten war eine Frau verwundet worden.

Als er die Hütte betrat, verwandelte sich das Stöhnen der verletzten Frau in Schreie der Panik.

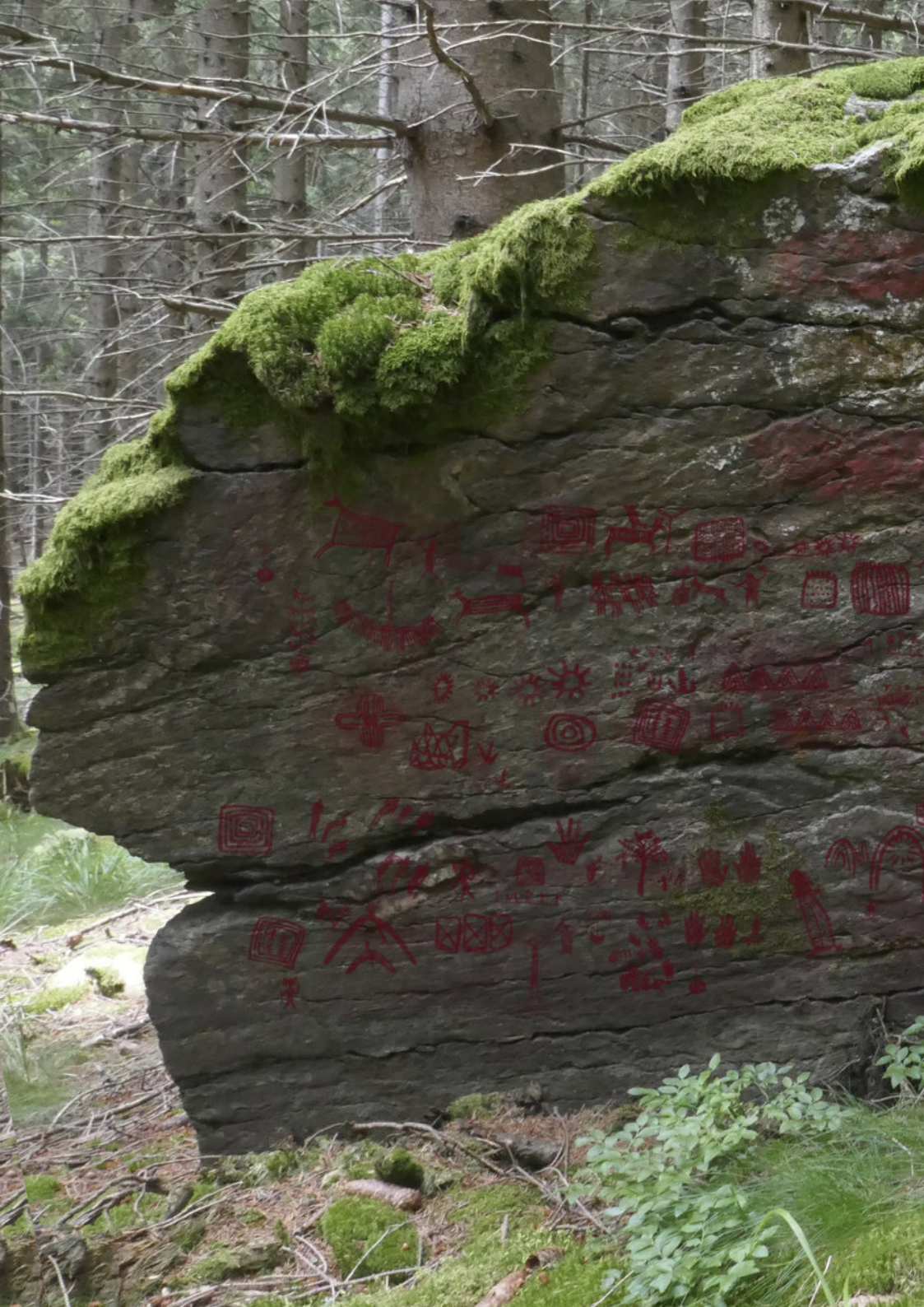
Er war derjenige, der sie verwundet hatte.

Zur Strafe zwang ihn die Gemeinde, sich um die Frau zu kümmern, bis sie genesen war.

Mit den Anweisungen/ mit der Anleitung der Gemeinde konnte er in sein Dorf zurückkehren, aber als er zurückkehrte, erkannte er niemanden mehr.

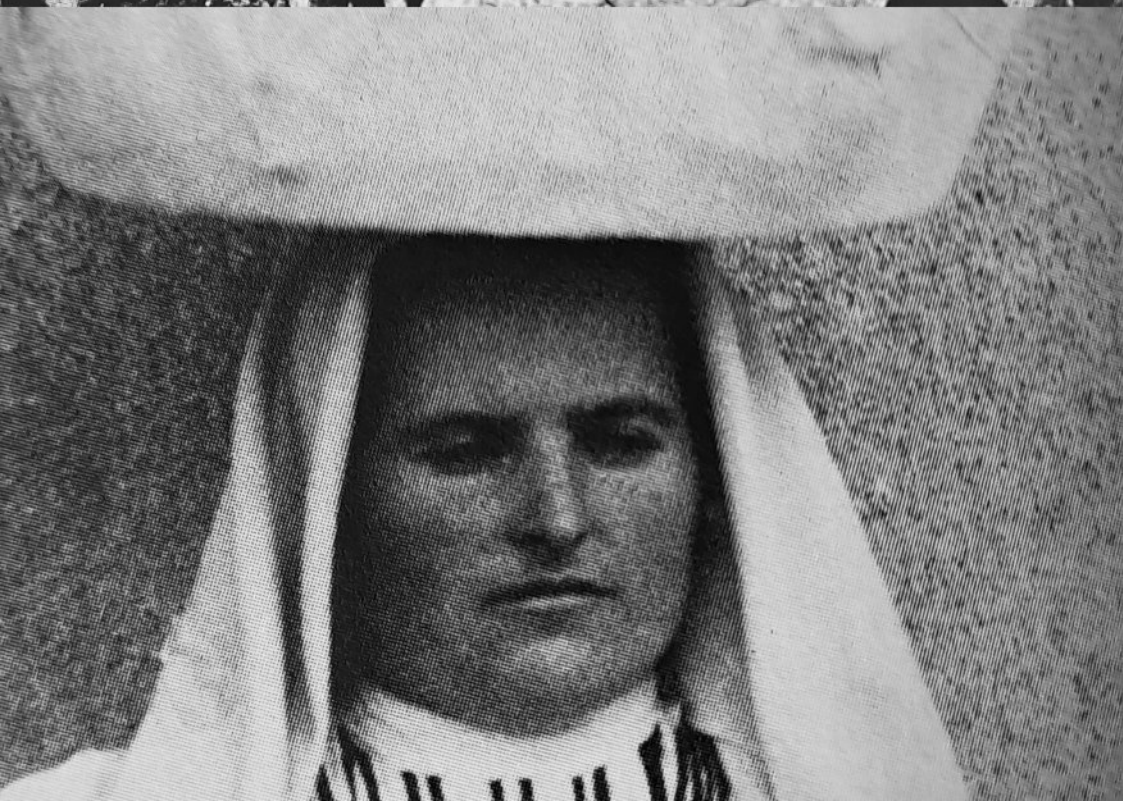
Während im Dorf der Hirsche sieben Tage vergangen waren, waren in seinem Dorf 70 Jahre vergangen".  
Rehe



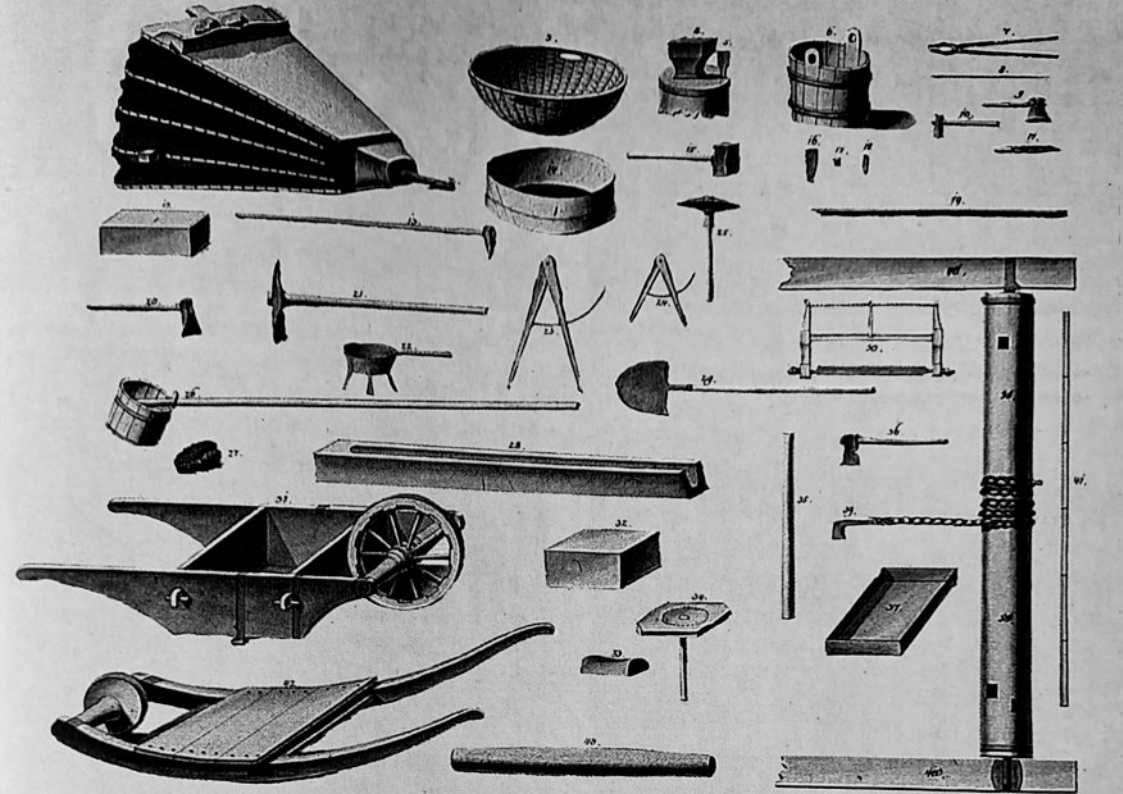














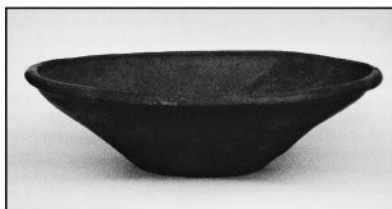
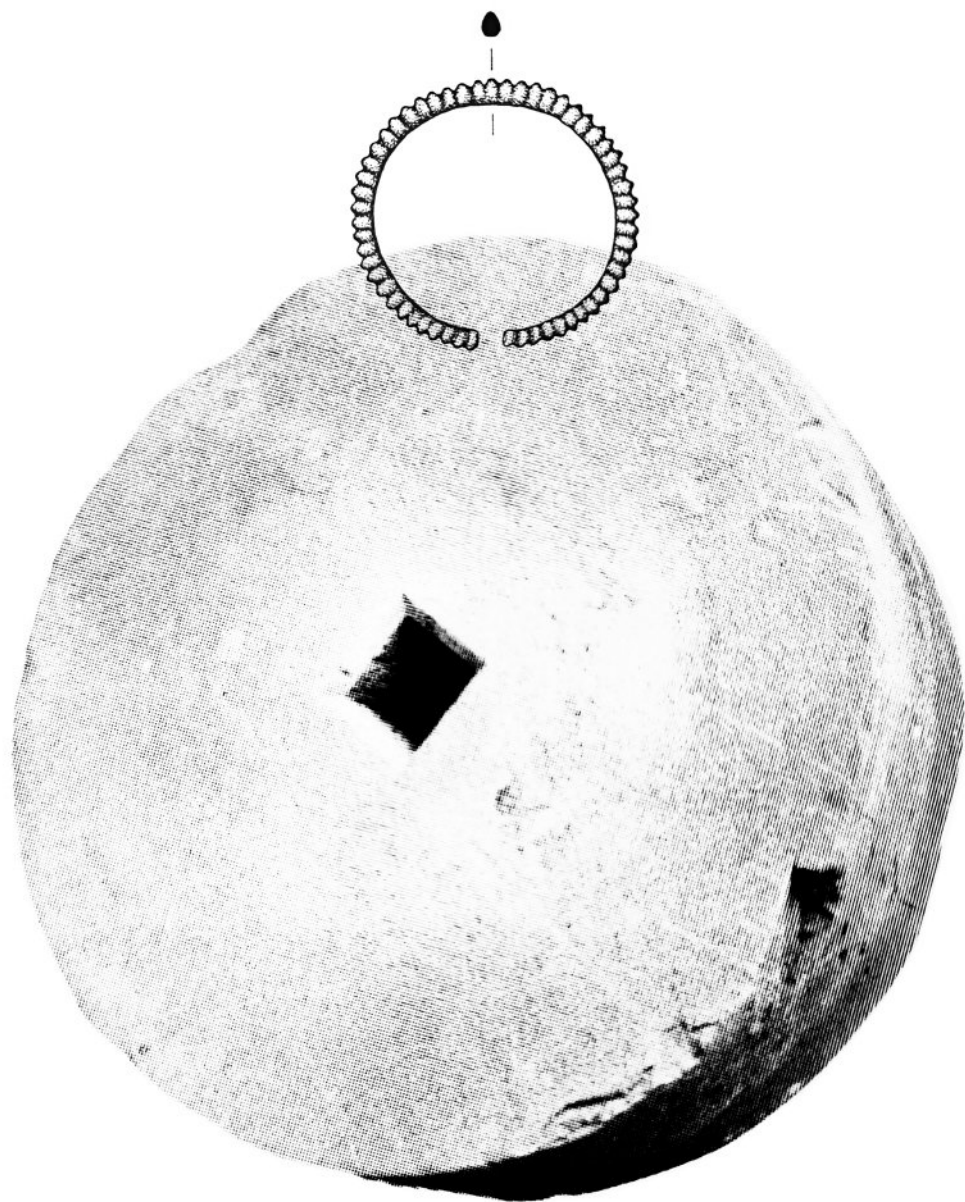












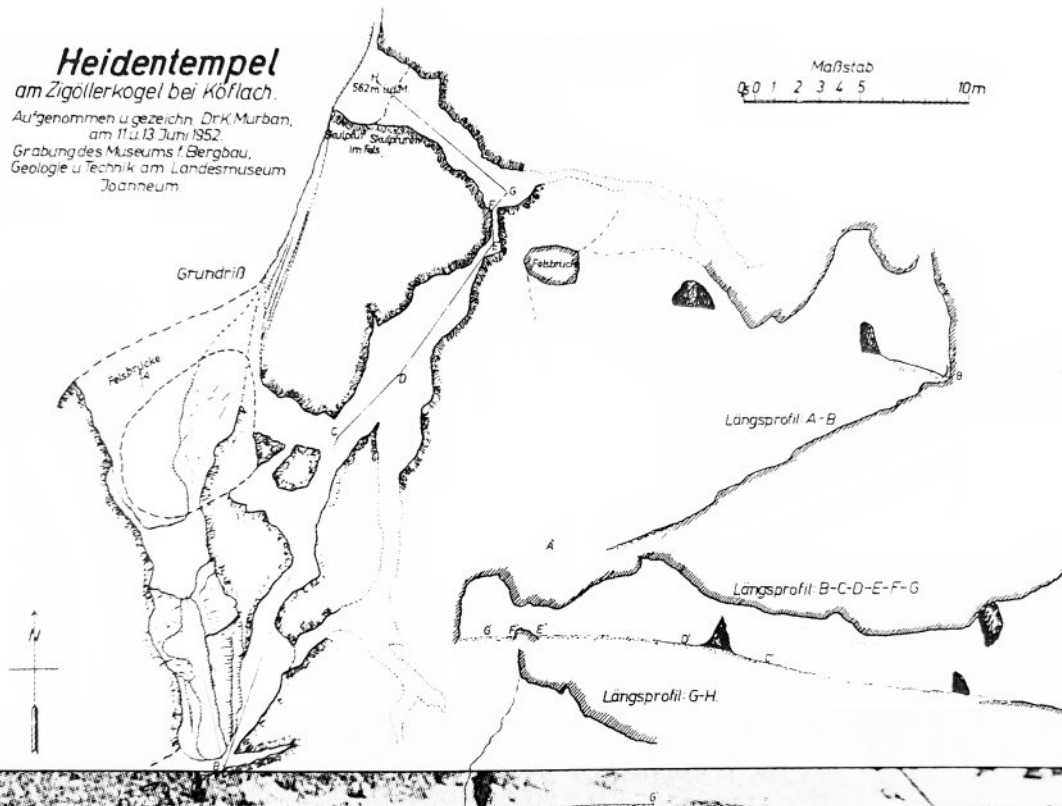
# Heidentempel

am Zigöllerkogel bei Köflach.

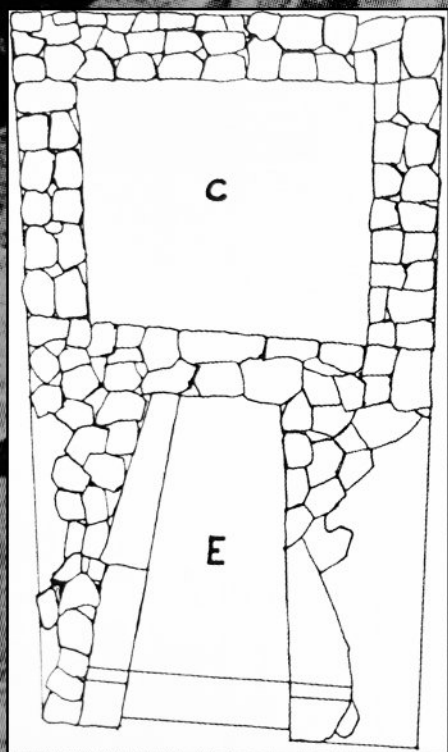
Aufgenommen u gezeichnet: Dr.K. Murban,  
am 11 u. 13 Juni 1952.

Grabung des Museums f. Bergbau,  
Geologie u Technik am Landesmuseum  
Joanneum

Maßstab  
0 1 2 3 4 5 10m





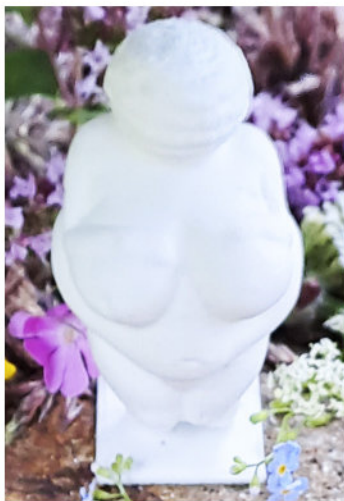
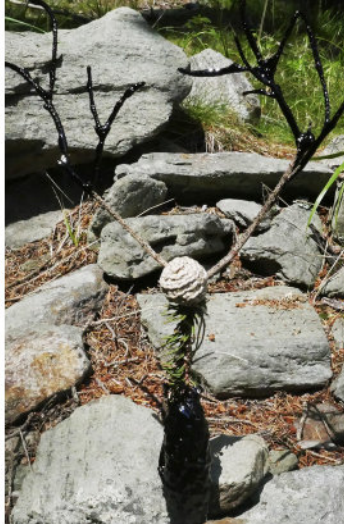


















Ati Bombina

el uso del algodón <sup>0002.MS</sup> <sup>7:51-11:15</sup> elemento  
conductor energético de las intenciones  
que uno quiere transmitir

en las prácticas condicionadas de relación,  
pero también con el territorio

una vez que uno llegue a un espacio  
a un lugar luego de saludar a las  
personas, el saludo especial que uno  
le hace al territorio es llevarle una  
ofrenda, no necesariamente tiene que  
ser material.

Es llevar todos esos  
pensamientos <sup>que tuvimos</sup> durante el tiempo que  
estuvimos con la idea de llegar a ese  
lugar, debemos recogerlos. Recoger  
pensamiento, alimento, actividades...

Entonces esto termina siendo como  
un presente un regalo que le das  
al territorio (e)

Entonces durante el tiempo que vas  
a estar allá, tu vas a recibir como  
las bondades, <sup>del lugar.</sup> vas a sentir que  
estás comunicándote directamente con  
el espacio (T)



De hecho eso se siente, cuando esto  
no se hace ocurren ciertos fenóme-  
nos que a veces terminan en que  
no se cumple el propósito de haber  
llegado al lugar.

Entonces uno siempre socializa:  
tengo estas expectativas, tengo este  
propósito, he venido por esto y  
deci dijo esto que te traje. y uno  
lo por ahí. esta información todo esto  
en un espacio que nosotros cono-  
mos como los Kaduku. Los Kaduku  
son los elementos físicamente estabi-  
lizados en un espacio, ellos en ese que  
lugar cumplen un papel muy importante,  
y es que la comunicación que tu  
le das ahí se la comunicas a los  
montañas, a los árboles, a los ríos,  
a los animales, de forma que tu  
te sientas libre de poder caminar,  
de poder hablar de las ideas que  
tu tienes, porque ya tienes como un  
permiso.

Entonces ese es el diálogo que noso-  
tros llamamos el diálogo con el territo-  
rio y las montañas. Primero con  
ellos.















1



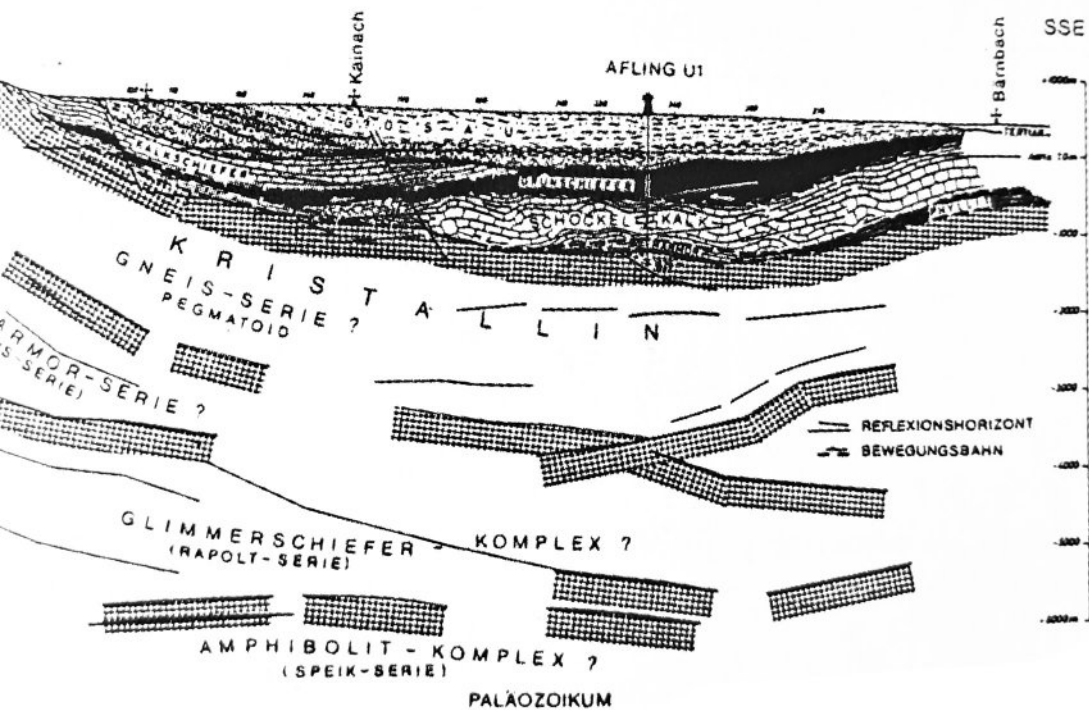
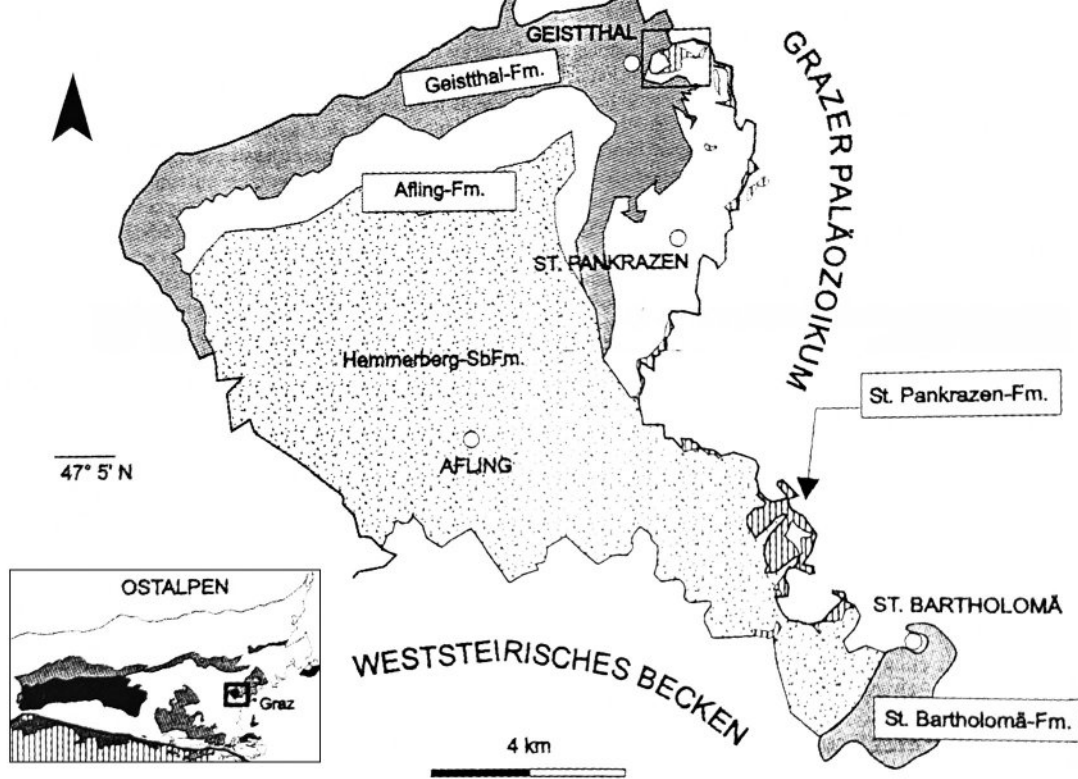
2

*Trilobites*  
4



3









# Ancestral reconnections

This artistic practice was an opportunity to implement different technologies - rituals, rooted walks, ancestral stories, land art, collage, fanzine, augmented reality - conducive to generate a radical change in the way we relate to the territory, to the non-human and ancestral beings that inhabit it.

The modern-western way of thinking has considered nature as something external to human beings. This dissociation has led to the creation of sacrifice zones in the peripheries for the benefit of capital accumulation in the centers of power, and has triggered the current climate crisis. However, for many populations this way of understanding the world is alien and their ways of life are based on relationships of deep reciprocity, both among humans and with non-human and more-than-human beings.

To change the dissociated way of thinking ourselves out of nature, we begin the relationship with the Gallmansegg territory by bringing offerings in cotton elements collected before arriving: thoughts, activities, food... These gifts, as well as the intention of the visit are deposited in a Ka'duku\* and from there they were shared with the non-human beings that inhabit the territory. Reciprocally they gave us permission to be there and granted us their kindnesses during our stay. Stories about the territory, Ka'dukus and different beings were revealed to us and materialized in small sculptures and images, both analog and digital. The learned way of relating to the territory began to crack and we accessed complex ways of deep reciprocity with the more-than-human beings that inhabit it.

\*Ka'duku, is an Arhuaca word to designate the places that fulfill the task of receiving offerings and the work of receiving the offerings and intentions and distributing them to non-human beings that inhabit the territory. Thanks to Ati Gúndiwa for introducing us to this practice.

## Deer skull

47°11'56.0 "N 15°04'29.2 "E

## Temple

47°12'16.0 "N 15°04'16.3 "E

## Offering rock

47°12'26.3 "N 15°04'16.3 "E

---

**Ka'duku** was held from June 25 to June 31, 2022 at the **TRIALE**, research institute for experimental design, in the framework: artistic practices for an unexpected future.

Research and concept

**Susana Ojeda**

Temple and Collages

**Susana Ojeda, Hubert Marz and Leonardo Peña**

Texts in order of appearance

Story told by the ancestral beings that inhabit the Austrian territory to the Taita Gualcalá and shared by him in a Yajé ceremony.

Conversation with Ati Gundiwa about weaving and territory in the Arhuaca community.

Ancestral reconnections by Susana Ojeda.

Grafic story on the rock

Images from the Chiribiquete tradition found in the book Chiribiquete, la maloka cósmica de los hombres jaguar by Carlos Castaño-Urbe. 2019.

Archival images

Das obere Kainachtal by Dr. Ernst Lasnik. 2006.

Photos

**Hubert Marz and Susana Ojeda**

3D/AR

**Hubert Marz**

Design and layout

**Leonardo Peña**

---

KA'DUKU

 Federal Ministry  
Republic of Austria  
Arts, Culture,  
Civil Service and Sport

 Das Land  
Steiermark  
→ Kultur, Europa, Sport

**TRIALE**  
ART DESIGN EXPERIMENT

ESTUDIOBIBGOZO



